

Impacto de las remesas, PROCAMPO y Oportunidades-PROSPERA en la desigualdad y pobreza de México: 2008-2016

Crisel Adriana Martínez-Sánchez¹, Jorge Eugenio De Jesús Mora-Tordecillas² y Solangel González-Ahumada³

Resumen

Objetivo: esta investigación analiza el impacto de las remesas, las transferencias monetarias condicionadas de Oportunidades-PROSPERA y el programa PROCAMPO sobre los niveles de pobreza y desigualdad en México 2008-2016. **Justificación:** la pobreza y la desigualdad en México es un problema estructural latente. Comprender cómo contribuyen las diferentes fuentes de ingreso es indispensable para el diseño de políticas públicas que disminuyan el rezago social y económico. **Metodología:** se utilizaron datos de la Encuesta Nacional de Ingresos y Gastos de los Hogares (ENIGH) 2008-2016, con la metodología de CONEVAL para la medición de la desigualdad (Gini) y la pobreza (FGT), construyéndose cinco escenarios contrafactuales de los hogares e individuos con y sin las transferencias monetarias directas midiendo sus efectos. **Resultados:** las transferencias monetarias directas mostraron efectos significativos en la reducción de la desigualdad y la pobreza. Oportunidades-PROSPERA tuvo el mayor impacto redistributivo, seguido de las remesas y por último PROCAMPO presentó un efecto muy limitado. **Conclusiones:** las políticas de transferencia y las remesas han sido fundamentales para disminuir la desigualdad y la pobreza en México, aunque persisten desafíos debido a la dependencia de recursos externos y a la necesidad de focalizar y fortalecer las intervenciones públicas.

Palabras clave: desigualdad económica, pobreza, políticas sociales, remesas.

Abstract

Objective: this study analyzes the impact of remittances, conditional cash transfers from the Oportunidades-PROSPERA program, and the PROCAMPO program on poverty and inequality levels in Mexico during 2008-2016. **Justification:** poverty and inequality in Mexico remain a latent structural problem. Understanding how different sources of income contribute is essential for the design of public policies that reduce social and economic marginalization. **Methodology:** data from the National

¹Licenciada en Economía por la Benemérita Universidad Autónoma de Puebla. E-mail: crisel.mars@gmail.com. ORCID: <https://orcid.org/0009-0005-7386-8681>.

² Doctor en Ciencias. Profesor e Investigador Tiempo Completo en la Universidad Autónoma de Sinaloa. E-mail: cpjorgem@hotmail.com. ORCID: <https://orcid.org/0000-0002-6948-829X>.

³ Doctora en Relaciones Internacionales, Negocios y Diplomacia. Profesora e Investigadora en la Universidad Autónoma de Sinaloa. E-mail: solangel.gonzalez@uas.edu.mx. ORCID: <https://orcid.org/0000-0001-8360-9134>.

Household Income and Expenditure Survey (ENIGH) 2008–2016 were employed, applying CONEVAL's methodology for measuring inequality (Gini coefficient) and poverty (FGT indices). Five counterfactual scenarios were constructed to compare households and individuals with and without direct monetary transfers, assessing their effects. **Results:** direct monetary transfers showed significant effects in reducing inequality and poverty. Oportunidades–PROSPERA had the greatest redistributive impact, followed by remittances, while PROCAMPO exhibited a very limited effect. **Conclusions:** transfer policies and remittances have been fundamental in reducing inequality and poverty in Mexico. Nevertheless, challenges persist due to reliance on external resources and the need to better target and strengthen public interventions.

Keywords: income distribution, poverty, social policy, remittances

Introducción

La pobreza y la desigualdad constituyen fenómenos estructurales que se han observado a lo largo del tiempo en gran parte de América Latina, incluyendo a México. Ante esta problemática, los gobiernos se han visto en la necesidad de generar estrategias y políticas públicas orientadas a mitigar sus efectos adversos, con especial atención en las zonas rurales, donde su incidencia es considerablemente mayor. Como consecuencia, una parte significativa de los programas sociales ha sido dirigida a las poblaciones que residen fuera de los núcleos urbanos, sin dejar de atender la pobreza creciente en las zonas urbanizadas (Ziccardi, 2008).

En este contexto, las remesas entendidas como el dinero o bienes enviados por personas que trabajan fuera de las comunidades de origen, han adquirido un papel relevante. De acuerdo a Canales (2008) son un instrumento que podría contribuir a la reducción de la pobreza y al desarrollo de los países de origen. Por otra parte, a nivel familiar, representan una fuente sustancial de ingresos, llegando a cubrir un porcentaje significativo del ingreso total de algunos hogares. Desde esa perspectiva, Corona (2014) considera que es posible que los hogares que reciben remesas aumenten sustancialmente sus ingresos, se alejen del riesgo de empobrecimiento y también pueden mejorar su bienestar.

Alvarado Juárez (2017) señala que el volumen de las remesas ha llegado a ser comparable con otras fuentes macroeconómicas de ingresos nacionales, como el turismo o la exportación de petróleo. Este flujo financiero se ha incorporado a los patrones de ingreso y consumo de las familias receptoras, con potenciales efectos transformadores en las economías locales y regionales. En este sentido, las remesas tienen un peso tan importante en la economía nacional, que resulta imprescindible analizar su impacto específico sobre los niveles de pobreza y desigualdad en México.

Por otra parte, aunque por años se han implementado políticas sociales, México no ha logrado erradicar la pobreza ni reducir de manera sustantiva los niveles de desigualdad. Las acciones gubernamentales han funcionado como mecanismos de contención más que como soluciones estructurales, destacando entre ellas el uso de programas de transferencias monetarias condicionadas como herramientas clave para mitigar la pobreza en el corto y mediano plazo. En este sentido, el programa Oportunidades-PROSPERA ha sido emblema de esta estrategia, considerado por algunos como el modelo más representativo de transferencias condicionadas en México y en América Latina (Cerón & Hernández, 2017), este programa persigue dos objetivos fundamentales; en el corto plazo busca aumentar el ingreso de los hogares beneficiarios para que puedan satisfacer sus necesidades básicas y en el largo plazo, pretende fomentar la acumulación de capital humano a través de incentivos para educación y salud, con la expectativa de que a través del programa se facilite la inserción laboral futura de sus beneficiarios y, en consecuencia la mitigación de la pobreza (Cerón y Hernández, 2017).

En el caso del Programa de Apoyos Directos al Campo (PROCAMPO) este fue diseñado para complementar el ingreso de productores agrícolas, tanto de autoconsumo como comerciales. El programa surgió en 1993, como apoyo compensatorio a los trabajadores del campo ante la apertura comercial del Tratado de Libre Comercio de América del Norte, que planteaba desventajas competitivas para los productores nacionales (Secretaría de Agricultura y Desarrollo Rural, 2018). Aunque en sus inicios no fue concebido como una política explícita de combate a la pobreza, su operación ha evolucionado y con el tiempo, PROCAMPO ha buscado mejorar los ingresos de los hogares rurales y de manera indirecta contribuir a las condiciones de vida en el campo mexicano (Zarazúa, 2011).

En este contexto, el objetivo principal de este estudio es analizar el impacto de tres fuentes de ingreso no laborales, tales como las remesas, PROCAMPO y Oportunidades-PROSPERA sobre los niveles de pobreza y desigualdad en México entre 2008 y 2016. Considerando que estas variables han sido promovidas como mecanismos de mitigación de las brechas sociales; sin embargo, es necesario determinar si su efecto es significativo y redistributivo, o si sus resultados han sido limitados frente a la magnitud estructural de las problemáticas social de México.

La hipótesis del presente documento establece que las transferencias tienen efectos diferenciados debido a que las poblaciones objetivo no son exactamente las mismas por lo que sus efectos tenderán a ser diferenciados.

Para abordar este objetivo, el documento se organiza en cinco secciones. Inicialmente se aborda la introducción, dentro de la segunda sección son los antecedentes donde damos contexto de las transferencias y sus efectos; la tercera

que es el método donde se presentan las fuentes de información estadística y los procedimientos utilizados para la estimación de los escenarios contrafactuales de pobreza y desigualdad; en la cuarta sección, se exponen y analizan los resultados empíricos derivados de dichos escenarios y por último en la cuarta sección, se presentan conclusiones del estudio y recomendaciones de política económica.

Antecedentes

Pobreza y desigualdad

Inicialmente es importante señalar dentro del análisis que, la pobreza es considerada como la falta de recursos básicos para una vida decorosa, mientras que la desigualdad mide la diferencia entre aquellos que tienen y los que no, una mide carencias y la otra distancia.

Pobreza

La pobreza es un fenómeno complejo con muchas caras, y entre sus principales causas están la falta de empleo, la marginación social y la fragilidad de ciertos grupos frente a situaciones como desastres, enfermedades u otros eventos que limitan su capacidad para salir adelante (ONU, 2024).

Auerbach (2023), nos menciona que diversas teorías tratan de explicar la pobreza y su reproducción. Por un lado, las económicas que se centran su análisis en niveles de ingreso y las sociales que buscan los factores que facilitan o dificultan la integración a sociedad.

Desigualdad

Estudios recientes revelan que reducir la desigualdad en apenas un 1% puede tener un efecto más poderoso para disminuir la pobreza que si la economía creciera un 1%. Además, estos hallazgos contradicen a la suposición que la pobreza se reduce por medio de crecimiento económico (Taylor et al., 2023). Según Oxfam para el 2020, el 1% de la población más rica controlan aproximadamente dos tercios de la riqueza disponible, evidenciando una desproporcionada disparidad (BBVA, 2024).

Cuando la desigualdad es muy alta, suele significar que muchas personas no tienen las mismas oportunidades para progresar. Esa falta de movilidad social no solo hace más difícil que salgan de la pobreza, sino que también frena el crecimiento justo y compartido del país con el paso del tiempo (Gobierno del Estado de México, 2025).

Impacto de las remesas

Según Hernández (2025), tanto la evidencia de campo como los estudios económicos muestran que las remesas tienen un efecto positivo en la demanda agregada, equilibra la balanza de pagos e impulsa el desarrollo de América Latina. Resultados similares encontró en Kosovo, Lubeniqi et al. (2023), donde las remesas contribuyen al crecimiento económico y el mejoramiento de los niveles de bienestar y vida de sus habitantes.

Además, las remesas tienen un efecto positivo en el gasto del hogar, proporcionando acceso a sus integrantes a una vida más digna, lo cual se refleja en una disminución de la pobreza y desigualdad (BID, 2023). En el mismo sentido, Corona et al. (2021) reconoce que las remesas permiten invertir en la educación de los menores e incrementar la permanencia escolar.

Un efecto adicional de las remesas es cuando los beneficios de las localidades receptoras se derraman a las regiones vecinas generando crecimiento económico y de crédito privado (Goschin et al., 2019).

PROCAMPO (1993-2018)

El Programa de Apoyos Directos al Campo (PROCAMPO) como respuesta a la firma del TLCAN y para compensar a los productores agrícolas rurales por medio de subsidios. Con el objetivo de reducir la pobreza y modernizar la actividad se otorgaban pagos directos sobre hectárea cultivada. Voces críticas señalaban que los terratenientes fueron los más beneficiados (Yúnez-Naude, 2003).

La medida pretendía ser una medida transitoria hacia liberalización agrícola, pero terminó reproduciendo desigualdades persistentes en el sector por su pobre focalización (Yúnez-Naude & Taylor, 2010).

PROSPERA (antes Progres y Oportunidades)

Este fue un programa transexenal que inició con el nombre de PROGRESA (1997), luego Oportunidades (2002) y finalmente Prospera (2014), el objetivo de este programa buscaba romper el ciclo de la pobreza intergeneracional por medio de transferencias condicionadas. Para recibir estos recursos las familias pobres se comprometían a mandar a sus hijos a la escuela y que asistieran a servicios médicos. Renombrado a BIENESTAR (2019) donde se eliminó la condicionalidad (Levy, 2020).

Si bien el programa redujo al 10% la pobreza extrema en zonas rurales. Sin embargo, la falta de coordinación con políticas que promovieran el empleo limitó su efecto en la desigualdad (Parker & Todd, 2017).

Estado actual del conocimiento

De acuerdo al análisis de la literatura, se observa que existe una enorme desigualdad en la producción de investigación sobre la pobreza, que además se vio incrementada por los desafíos de la concentración de la pobreza en el hemisferio sur, mientras que las contribuciones científicas del tema fluían del hemisferio norte. China en el hemisferio sur lidera la autoría, financiamiento y afiliaciones institucionales (Amzat et al., 2023).

De acuerdo con el Banco Mundial (2025), un poco más de 1,000 millones de personas salieron de la pobreza desde 1990. El firme crecimiento económico del Sur de Asia, Asia Oriental y el Pacífico fue responsable de la pobreza extrema global. Sin embargo, para el 2013, una desaceleración económica mundial trajo consigo una disminución en la reducción de la pobreza a nivel mundial.

Para el año 2020, 712 millones de personas vivían en pobreza extrema a nivel mundial, aproximadamente 23 millones más que en el año 2019. De acuerdo al Banco Mundial (2023), para atender el fenómeno de carencia a nivel mundial y lograr una reducción significativa de la pobreza es importante contemplar los retos globales sobre el lento crecimiento económico, fragilidad internacional, conflictos geopolíticos y cambio climático, desde una perspectiva integral.

Conforme con TropiPay (2025), las remesas continuaran para muchos países de América Latina como uno de los ingresos con mayor importancia en recursos. Además, se espera que el crecimiento global de estos ingresos sea más moderado de aproximadamente 1.6%.

Por otra parte, en los últimos años se desarrolló para América Latina un nuevo Índice de Pobreza Multidimensional por parte de CEPAL y PNUD. Este instrumento para medir el bienestar, introduce dimensiones alternativas al ingreso y se adapta de acuerdo con las condiciones únicas de la región, considerando así que puede ofrecer un panorama más acercado al contexto Latinoamericano (CEPAL-PNUD, 2025).

Método

El presente estudio es de tipo cuantitativo de corte longitudinal, que por medio de la Encuesta Nacional de Ingresos y Gastos de los Hogares (ENIGH) correspondientes al periodo 2008 al 2016, así como en las estimaciones oficiales del Consejo Nacional de Evaluación de la Política de Desarrollo Social (CONEVAL) para el mismo periodo. Se utilizó esta fuente de datos por representatividad a nivel nacional, cuenta con información detallada de los ingresos de los hogares, transferencias sociales, recepción de remesas y así como información referente a

las carencias sociales. Los datos fueron procesados y analizados por el software Stata 13 y el módulo “ineqdeco” para el cálculo de desigualdad desarrollado por Stephen P. Jenkins (1999) y los gráficos y las gráficas presentados en este estudio fueron elaborados utilizando el lenguaje de programación Python (versión 3.x) con las siguientes librerías matplotlib (para la creación de gráficos de líneas y tablas, pandas (para la manipulación y organización de datos) y NumPy (para cálculos numéricos).

El objetivo principal es analizar el impacto de las remesas, el Programa Oportunidades-PROSPERA y PROCAMPO en los niveles de desigualdad y pobreza en México. Para evaluar este impacto, se construyeron cinco escenarios contractuales:

1. Los ingresos totales sin excluir las transferencias monetarias.
2. Los ingresos sin transferencias monetarias (remesas, Programa Oportunidades-PROSPERA y PROCAMPO).
3. Los ingresos sin remesas.
4. Los ingresos sin ingresos de oportunidades-PROSPERA.
5. Los ingresos sin ingresos de PROCAMPO.

Estos escenarios simulan la exclusión de diversas fuentes de ingreso (remesas, Oportunidades-PROSPERA y PROCAMPO) para estimar su impacto específico sobre la pobreza y la desigualdad, además de aportar evidencia al debate sobre la efectividad de las transferencias y remesas en la reducción de la desigualdad (Corona et al., 2021; Banco Mundial, 2025).

La desigualdad se calcula a nivel de hogares, mientras que la pobreza se estima a nivel individual, con base en los criterios establecidos por el CONEVAL.

Desigualdad

Para el análisis de la desigualdad la medida más usada es el Coeficiente de Gini debido a su reconocimiento a nivel mundial y su sensibilidad ante los cambios en la distribución del ingreso. Los resultados porcentuales del impacto de las transferencias nos permiten evaluar en su justa medida el impacto de cada tipo de transferencia y poder compararlos con estudios a nivel nacional e internacional.

Este coeficiente de deriva de la curva de Lorenz, que distribuye a la población de los más pobre a los más ricos, y muestra la proporción acumulada de la población y de los ingresos o gastos (Pilar, Paz Terán, & Paz, 2016). En el eje horizontal X

se ubica la población (número de hogares), y en el eje vertical, el ingreso corriente total. La fórmula Gini es:

$$Gini = 1 - \sum (x_i + 1 - x_i)(y_i + 1 - y_i) \quad (1)$$

Esta ecuación tendrá cambios en la variable de ingresos para generar los escenarios que nos permita el análisis, por tanto, la ecuación se va a calcular por año y con los escenarios mencionados anteriormente. Los valores que toma el coeficiente de Gini van de 0 a 1, siendo 0 la distribución perfecta en toda la población o en el total de hogares y 1 la acumulación perfecta en una sola persona u hogar (Mora Tordecillas, Camberos Castro, & Bracamontes Nevárez, 2014).

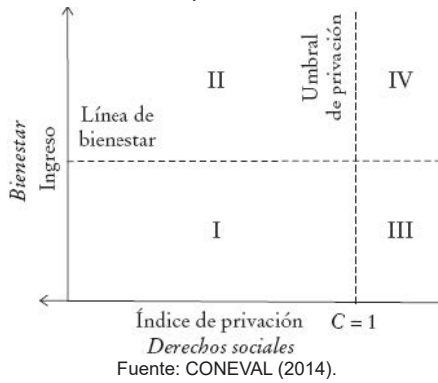
Por otra parte, el efecto redistributivo de las transferencias se evalúa comparando el escenario base (1) con los escenarios contrafactuales (2, 3, 4 y 5). Una diferencia positiva entre el Gini del escenario base y el de los escenarios alternos indica que las transferencias tienen un efecto atenuador sobre la desigualdad.

Pobreza

La medición de la pobreza se basa en el enfoque de pobreza multidimensional utilizado por el CONEVAL (2014), que además integra dos espacios analíticos: el bienestar económico (medido por el ingreso corriente total per cápita) y el acceso a derechos sociales (carencias). Se utilizó una línea de corte por cada dimensión para identificar si la persona es carente económica o socialmente en la misma, se toman en cuenta dos espacios analíticos, el espacio del bienestar económico medido por el ingreso corriente total *per cápita*; y el espacio de los derechos (carencias sociales), que toma en cuenta seis carencias sociales: rezago educativo, acceso a los servicios de salud, acceso a seguridad social, calidad y espacios de la vivienda, acceso a los servicios básicos en la vivienda y acceso a la alimentación. Estos espacios permiten ubicar a la población en situación de pobreza. Además, al tener dos espacios analíticos diferentes, la identificación de la persona pobre obedece a un diagnóstico multidimensional.

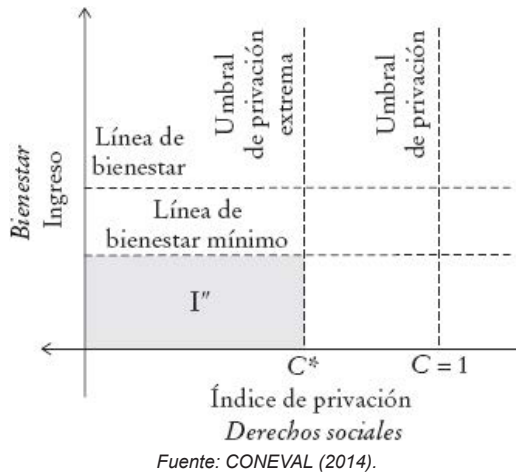
En el gráfico 1 se observa cual es comportamiento del individuo dependiendo sus características de ingreso y carencias; los pobres multidimensionales se representan en el cuadrante I: son aquellas personas que presentan una o más carencias sociales y cuyos ingresos son inferiores a la línea de bienestar. Las personas localizadas en el cuadrante II se califican como vulnerables por carencia social: no son carentes en la dimensión del bienestar, pero sí lo son en el índice de privación social. En el cuadrante III se localizan los vulnerables por ingreso: las personas cuyos recursos económicos son inferiores a la línea de bienestar y que no tiene carencias. En el cuadrante IV se incluye a la población que no tiene carencias sociales ni de ingresos (CONEVAL, 2014).

Gráfico 1
Identificación de la pobreza Multidimensional



En el espacio del bienestar económico, se construyeron los umbrales de esta dimensión a partir de dos canastas. Una canasta alimentaria y otra canasta completa que incluye un conjunto de bienes y servicios de consumo básico. El valor monetario de la canasta alimentaria constituye la línea de bienestar mínimo y el valor monetario de la canasta completa la línea de bienestar, lo podemos observar claramente en el gráfico 2. Se dice que una persona (i) es carente en el espacio del bienestar, si el ingreso *per cápita* del hogar (h) al que pertenece es inferior a la línea de bienestar (L), y no lo es cuando el ingreso es igual o superior a dicha línea.

Gráfico 2
Identificación de la pobreza Multidimensional extrema y moderada



El espacio de los derechos sociales. La metodología considera las siguientes carencias sociales: rezago educativo (C1), acceso a los servicios de salud (C2), acceso a la seguridad social (C3), calidad y espacios de la vivienda (C4), acceso a servicios básicos en la vivienda (C5) y acceso a la alimentación (C6). La suma de las carencias ($C_{i,j}$) de la persona i (número de carencias) es su índice de privación social y se expresa de la siguiente manera:

$$IP_i = \sum_{j=1}^{j=d} C_{i,j} \quad (2)$$

En la ecuación 2: d simboliza el número de dimensiones consideradas, es decir las carencias, que en este caso es igual a 6. Toda persona i será considerada carente si su índice de privación social es mayor o igual que 1, ya que para ser clasificado en esa condición basta con que presente carencia en uno o más de los indicadores.

Se utilizan las variantes del Índice de pobreza de Foster, Greer y Thorbecke (1984), la fórmula del índice FGT es la siguiente:

$$FGT_{\alpha} = \frac{1}{n} \sum q_o \frac{(L - Y_i)^{\alpha}}{L} \quad (3)$$

El dominio de la suma (q_o) representa a las personas carentes por ingresos (es decir, aquellas para las que $Y < L$). FGT_o mide la incidencia de la pobreza; FGT_1 ($\alpha = 1$) cuantifica la brecha o profundidad de la pobreza, y FGT_2 , la brecha cuadrática, es sensible a la desigualdad de la pobreza además de la profundidad en el espacio del bienestar (Foster, Greer, & Thorbecke, 1984).

El término $(L - Y_i)$ del índice FGT es una medida de la profundidad de la carencia de ingreso: mientras mayor sea la brecha entre el ingreso y la línea L , mayor será la profundidad de su carencia de bienestar. Si esta diferencia se pone en relación con la línea de pobreza $[(L - Y_i)/L]$, el resultado es una medida relativa de la brecha, pero esta vez normalizada en unidades de línea de pobreza (CONEVAL, 2014).

En el espacio de los derechos sociales, el índice de privación social se mide de la siguiente manera:

$$IP = \frac{1}{q} \sum_{i \in q} IP_i \quad (3)$$

La expresión q es el número de personas pobres multidimensionales (extremos o moderados). En ella se cuantifica el promedio de carencias que sufre la población pobre.

Los resultados del escenario 1 son estimaciones calculadas por el CONEVAL; a fin de obtener el fruto de los escenarios 2,3,4 y 5, para la medición de pobreza se reajustaron los cálculos, por medio del ingreso *per cápita*, en la parte de creación de ingresos monetarios generamos las variables remesas, ingresos de PROCAMPO, oportunidades-PROSPERA y la suma de los tres ingresos de transferencias, con el fin de cambiar la estructura de la construcción del ingreso corriente total. Al generar los escenarios, se nos permitió realizar la modificación en la línea de bienestar por ingresos, por medio del ingreso corriente total *per cápita*. Con la finalidad de obtener los impactos porcentuales y poblacionales, de los escenarios objetivos.

Si al restar los cálculos de pobreza del escenario 1 con los escenarios 2, 3, 4 y 5 el resultado es negativo, el efecto de las variables tiene un impacto significativo en la medición de pobreza, por lo tanto, se sugiere que se tiene un efecto que reduce la pobreza o desigualdad según sea el caso.

Limitaciones

Una de las limitantes de la ENIGH es que no alcanza a captar las fuentes informales de ingreso, así como los errores, omisiones y sesgos que se presentan al aplicar una encuesta. Sin embargo, el uso de fuentes oficiales y la utilización de un enfoque multidimensional dan solidez y confiabilidad a los resultados permitiendo hacer recomendaciones de política pública.

Resultados

Dentro de esta sección se presentan los resultados más relevantes que se obtuvieron por medio de los 5 escenarios contrafactuales con base en las ENIGH del periodo 2008-2016, utilizando la metodología multidimensional de CONEVAL. El análisis se llevó a cabo de acuerdo con los ingresos de remesas, Oportunidades-PROSPERA y PROCAMPO para ver su efecto sobre la pobreza y desigualdad del periodo 2008-2016.

Impacto de las transferencias monetarias directas en la desigualdad

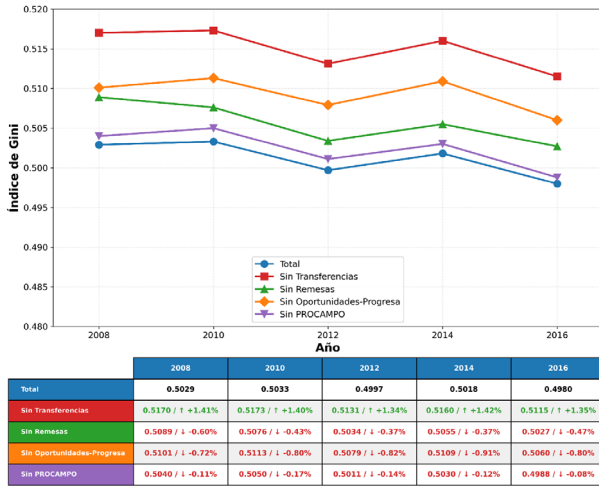
Evolución de la desigualdad: Índice de Gini.

Durante este periodo 2008-2016, el Gini nacional mostró comportamiento decreciente al 0.5029 en 2008 a 0.4980 en 2016, lo que representa una disminución del 0.5%. En el mismo sentido, aunque los índices tendían a reducirse, los valores se alternaban de aumento a disminución. Esta reducción sugiere una leve pero sostenida mejora en la distribución del ingreso como se muestra en la gráfica 3 (Gobierno del Estado de México, 2025; CONEVAL, 2025).

Sin embargo, a pesar de esta mejora, se observó que la desigualdad continúa siendo elevada, con valores que oscilaron entre 0.5029 y 0.4980, lo cual evidencia una concentración estructural de ingreso aún significativa.

Gráfico 3

Impacto de las remesas, Oportunidades-PROSPERA y PROCAMPO en la desigualdad: 2008-2016



Fuente: Elaboración propia con base en datos de la ENIGH (2008-2016).

Efecto de las remesas en la desigualdad

El impacto de remesas fue el más disímil de las tres transferencias pasando del rango más alto del de 2016 con una reducción de 0.60% al 2014 con una reducción del 0.37%, una diferencia máxima de disminución del 0.23%. Aun y cuando su tendencia se vio disminuida del 2008 al 2014, al final terminó incrementado su efecto paliativo 0.47% aún por debajo del 2008. Su impacto promedio durante este periodo fue del 0.45% en la reducción de desigualdad.

Esto quizás como consecuencia de la crisis financiera global del, 2008 que afectó de manera directa a los migrantes mexicanos en Estados Unidos, especialmente en sectores como la construcción y los servicios, donde se concentraba gran parte de la fuerza laboral migrante (Martínez, 2025). Además de los factores económicos, otra probable causa se encuentra en el endurecimiento de las políticas migratorias en Estados Unidos y la reducción del flujo migratorio hacia ese país limitaron la capacidad de los migrantes al envío de remesas (González-Becerril, Muñoz-Jumilla, & Juárez-Toledo, 2024).

Efecto de Oportunidades-PROSPERA en la desigualdad

El impacto paliativo en la reducción de desigualdad del programa Oportunidades-PROSPERA se incrementó del 0.72% en el 2008 al 2014 con una reducción del 0.92%, para luego tener una ligera caída al en el 2016 con una reducción del 0.80%. Su impacto promedio durante este periodo fue del 0.81% en la reducción de desigualdad.

No existió mucha variabilidad en su efecto quizás como consecuencia que son programas con presupuestos preestablecidos y que dependen en menor medida de efectos externos y más de efectos locales. Además, este programa a diferencia de las remesas se focalizan en los sectores más vulnerables, otorgando transferencias condicionadas que incrementan directamente los ingresos de los hogares pobres y fortalecen su acceso a educación, salud y alimentación, lo que genera un impacto redistributivo más claro y sostenido (Ordóñez-Barba & Silva-Hernández, 2019; Gobierno de México, 2017).

Por otro lado, las remesas tienen un efecto limitado en la reducción de la desigualdad porque dependen de la capacidad migratoria y suelen concentrarse en regiones con tradición migratoria, beneficiando a hogares que no siempre son los más pobres (Pardo Montaña & Dávila Cervantes, 2021).

Efecto de PROCAMPO en la desigualdad

El impacto del programa PROCAMPO en la disminución de la desigualdad es por decir lo menos ínfimo. Su impacto mayor se presentó en el 2010 con una reducción de la desigualdad del 0.17% a su menor impacto en 2016 con el 0.08%.

Esto quizás como resultado de que el programa fue creado en para apoyar a los productores agrícolas tras la apertura comercial, tuvo un efecto limitado en la reducción de la desigualdad porque sus subsidios se otorgaban en función de la superficie cultivada, lo que favoreció a los productores con más tierras y recursos, mientras que los pequeños agricultores recibían montos insuficientes para modificar sustancialmente su nivel de vida (López Sierra, 2014). En consecuencia, los apoyos terminaron concentrándose en regiones y sectores con mayor capacidad productiva, reproduciendo las desigualdades estructurales del campo mexicano en lugar de corregirlas.

Impacto de las transferencias monetarias directas en la pobreza

Evolución de la pobreza: FGT(0)

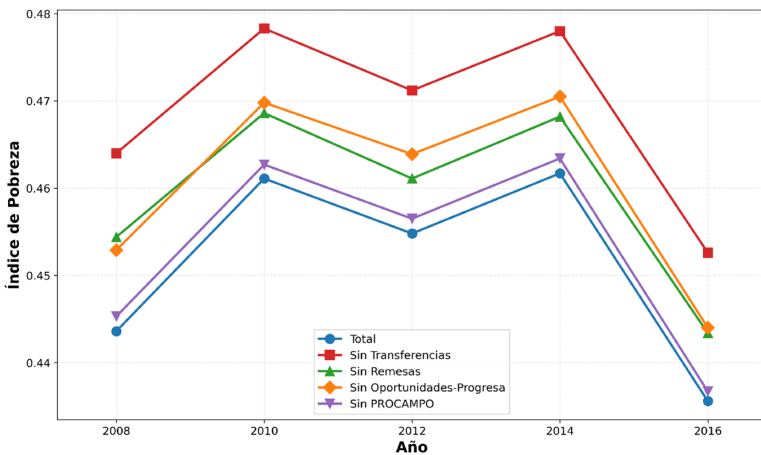
Durante este periodo 2008-2016, el Gini nacional mostró un comportamiento con altibajos, pasando alternativamente reducciones de pobreza altas a bajas. Sin em-

bargo, su valor más bajo se presentó en el 2016 con un índice de 0.4356. Que representa una baja en la desigualdad del 1.14% en comparación con el índice del 2008. Al igual que el caso de la desigualdad esta reducción sugiere una leve pero sostenida mejora en la distribución del ingreso como se muestra en la gráfica 4.

Sin embargo, a pesar de esta mejora, se observó que la pobreza continúa siendo elevada, con valores que oscilaron entre 0.4617 y 0.4356, lo cual evidencia una concentración estructural de ingreso aun significativa.

Gráfico 4

Impacto de las remesas, Oportunidades-PROSPERA y PROCAMPO en la pobreza: 2008-2016



	2008	2010	2012	2014	2016
Total	0.4436	0.4611	0.4548	0.4617	0.4356
Sin Transferencias	0.4640 / ↑ +2.04%	0.4783 / ↑ +1.72%	0.4712 / ↑ +1.64%	0.4780 / ↑ +1.63%	0.4526 / ↑ +1.70%
Sin Remesas	0.4544 / ↓ -1.08%	0.4686 / ↓ -0.75%	0.4611 / ↓ -0.63%	0.4682 / ↓ -0.65%	0.4434 / ↓ -0.78%
Sin Oportunidades-Progreso	0.4529 / ↓ -0.93%	0.4698 / ↓ -0.87%	0.4639 / ↓ -0.91%	0.4705 / ↓ -0.88%	0.4440 / ↓ -0.84%
Sin PROCAMPO	0.4453 / ↓ -0.17%	0.4627 / ↓ -0.16%	0.4565 / ↓ -0.17%	0.4634 / ↓ -0.17%	0.4367 / ↓ -0.11%

Efecto de las remesas en la pobreza

Las remesas muestran un impacto mayor en la pobreza durante 2008 con 1.80% en reducción de la pobreza para luego caer en los años 2010-2016 con un promedio de reducción del 0.70%. Esto muestra la importancia de las remesas en hogares rurales y migrantes para disminuir el impacto de crisis externas y cambios económicos (Hernández, 2025; Banco Interamericano de Desarrollo, 2023). Sin embargo, no deja de ser un riesgo latente la dependencia de remesas en casos de crisis internacionales (Lubeniqi, Haziri & Avdimetaj, 2023).

Su función principal es cubrir necesidades básicas y mejorar el consumo de los hogares. Sin embargo, la dependencia de recursos externos expone a los receptores a vulnerabilidades macroeconómicas, especialmente ante crisis internacionales. Además, al no estar coordinadas con políticas de redistribución internas, su efecto sobre la desigualdad puede ser mixto, beneficiando en mayor proporción a ciertas regiones o grupos poblacionales.

Efecto de Oportunidades-PROSPERA en la pobreza

A diferencia de PROCAMPO, el programa Oportunidades-PROSPERA registró mayor influencia en la reducción de la pobreza, con su mayor impacto en 2008 con una reducción de la pobreza de 0.93%, aunque con una tendencia decreciente hacia 2016 con una reducción de 0.84%. Eso puede estar relacionado con el diseño del programa que está enfocado a poblaciones más vulnerables, lo cual explica el por qué tiene un mayor efecto en la reducción de la pobreza extrema (Parker & Todd, 2017; Levy, 2020).

Las tendencias decrecientes pudieron estar vinculadas con cambios institucionales, disminución presupuestal o absorción parcial por otros programas emergentes. Cabe mencionar que a partir del 2018 este apoyo desaparece y fue substituido por otros programas.

Efecto de PROCAMPO en la pobreza

El programa PROCAMPO reflejó muy bajo impacto en la reducción de la pobreza con un máximo de 0.17% (2008, 2012 y 2014), para luego caer en el 2016 a 0.11% de reducción de la pobreza. Esto da argumento a los críticos del programa en el sentido de su baja focalización y capacidad de redistribución, y esto termina por beneficiar menos a los grupos más desprotegidos (Yúnez-Naude & Taylor, 2001).

El hecho de que su efecto decrezca sostenidamente hasta llegar al 0.11% en 2016 sugiere una pérdida progresiva de incidencia sobre los hogares vulnerables, lo que coincide con evaluaciones críticas previas que señalaban su concentración en productores medianos y grandes, más que en campesinos en pobreza.

Análisis comparado de los escenarios

La eliminación hipotética de cada una de las transferencias monetarias directas en los escenarios contrafactuales aumenta de manera significativa los niveles de pobreza moderada y extrema, con mayor severidad en el caso de las remesas y las transferencias sociales directas.

En conjunto, estos ingresos han jugado un papel estabilizante en el ingreso de los hogares más pobres, aunque con alcances desiguales y distintos niveles de sostenibilidad.

El impacto diferenciado por año y programa confirma la necesidad de una estrategia integral de transferencias, que combine efectividad redistributiva con sostenibilidad estructural.

Observaciones finales

Los escenarios planteados ante la ausencia de transferencias nos muestran fuertes incrementos en pobreza moderada y extrema (CONEVAL, 2025; ONU, 2024). Programas sociales focalizados (Oportunidades-PROSPERA), que combinados con remesas externas, contribuyeron fuertemente a disminuir la desigualdad, no obstante, sus efectos se ven limitados por la magnitud de la pobreza estructural y la debilidad ante crisis internacionales (Lakner, Mahler, Negre & Prydz, 2022).

Los resultados permiten reafirmar que las políticas públicas deben considerar la articulación integral y no aislada del ingreso monetario. De esta manera aprovechar de mejor manera los recursos y generar condiciones más favorables en las comunidades receptoras. Buscando, por un lado, dar oportunidades de retorno de los migrantes y mejorar las condiciones de bienestar a las familias.

Los hallazgos confirman la hipótesis del estudio: los programas sociales presentan un impacto diferenciado dependiendo de su diseño, focalización y población objetivo. Oportunidades-PROSPERA, al atender a hogares con múltiples carencias, resultó ser el más eficaz en términos redistributivos. Las remesas jugaron un papel compensador informal, mientras que PROCAMPO mostró limitaciones vinculadas a su orientación productiva generalista.

Conclusiones

El objetivo principal de este estudio es analizar el impacto de tres fuentes de ingreso no laborales, tales como las remesas, PROCAMPO y Oportunidades-PROSPERA sobre los niveles de pobreza y desigualdad en México entre 2008 y 2016, el cual fue cumplido sin contratiempos y con las limitaciones ya mencionadas.

La hipótesis que se planteó fue que las transferencias tienen efectos diferenciados. La hipótesis se comprobó encontrando que Oportunidades-PROSPERA, seguido de las remesas fueron las transferencias monetarias directas más efectivas en la reducción de los índices de pobreza y desigualdad en comparación con PROCAMPO. Entre los resultados a destacar en el presente estudio tenemos los siguientes:

Las transferencias monetarias directas mostraron tener una reducción modesta en la pobreza y desigualdad del 2006-2018 en México. La reducción del coeficiente de Ginni en un promedio de 1.39% nos indica una mejora en la distribución del ingreso, no obstante que en niveles superiores la desigualdad sea más pronunciada.

Las remesas en años posteriores a la crisis del 2008 tuvieron un impacto muy importante en el ingreso per cápita de los hogares complementando o incrementado las entradas de efectivo y al mismo tiempo estabilizando la situación económica de los hogares, no obstante estos ingresos se vieron reducidos del 2008 en adelante. Sin embargo, la dependencia de estos recursos los deja en una situación precaria ante crisis internacionales (García & Gaspar, 2018).

El programa PROCAMPO mostró un impacto limitado y decreciente sobre la desigualdad y la reducción de pobreza, debido a su baja focalización y diseño orientado a productores agrícolas en general, lo que restringe su capacidad redistributiva. Además, el programa Oportunidades-PROSPERA tuvo el efecto más consistente y significativo en la reducción de la desigualdad y la pobreza, especialmente en su pico hacia 2014, reflejando su eficacia como transferencia condicionada focalizada en población vulnerable.

La eliminación hipotética de cualquiera de estas fuentes de ingreso llevaría a aumentos en la pobreza y desigualdad, confirmando que las políticas de transferencia y las remesas son indispensables en la reducción de la pobreza y desigualdad del país.

Sin embargo, es necesario que estas transferencias estén acompañadas de estrategias integrales de inclusión productiva, así como mecanismos de egreso programado, que eviten la dependencia de esta clase de subsidios y fomenten la autonomía económica real de los beneficiarios. Establecer además una coordinación más estrecha con otros programas para subsanar deficiencias que estas transferencias no sean capaces de subsanar y de esta manera eficientar la transición de estos hogares a situaciones fuera de la vulnerabilidad. Por último, establecer estrategias flexibles y presupuestalmente viables ante las crisis internacionales de tal manera que los avances obtenidos en reducción de la desigualdad y la pobreza se vean detenidos o aún peor perdidos.

Finalmente, algunas limitaciones dentro del estudio radican en los datos analizados, debido a que la investigación solo observa datos generales y no dinámicas individuales o de hogares a lo largo del tiempo, lo que permitiría tener otro enfoque sobre el impacto de estos programas. Además, el análisis no considera otro tipo de variables estructurales como empleo o educación que podrían interactuar con las transferencias monetarias en la reducción de pobreza. Por otra parte, con base en

los hallazgos obtenidos, se identifican diversas áreas para futuras investigaciones como, el análisis de hogares receptores de remesas, estudios que integren modelos econométricos multivariados, así como el estudio de las remesas digitales y su relación con el desarrollo regional.

Referencias

- Alvarado Juárez, A. M. (2017). Remesas familiares y sus efectos en la pobreza. *Revista Iberoamericana de las Ciencias Sociales y Humanísticas*, 6(11), 1–19. <https://doi.org/10.23913/ricsh.v6i11.105>
- Amzat, J., Kanmodi, K. K., & Nnyanzi, L. A. (2023). The state of global poverty research after SDG declaration. *Public Health*, 6(2), 1–15. <https://doi.org/10.1002/puh2.110>
- Auerbach, M. P. (2023). Social theories of poverty. EBSCO Research Starters. <https://www.ebsco.com/research-starters/social-sciences-and-humanities/social-theories-poverty>
- Banco Interamericano de Desarrollo (BID) (2023). Las remesas contribuyen a reducir la pobreza y la desigualdad. Social Digital. <https://socialdigital.iadb.org/es/node/19790>
- Banco Mundial (BM) (2023). Pobreza: Panorama general. <https://www.bancomundial.org/es/topic/poverty/overview>
- Banco Mundial (BM) (2025). Poverty Overview: Development news, research, data. <https://www.worldbank.org/en/topic/poverty/overview>
- BBVA. (2024). Diferencia entre pobreza y desigualdad: conceptos clave. BBVA Sostenibilidad. <https://www.bbva.com/es/sostenibilidad/cual-es-la-diferencia-entre-pobreza-y-desigualdad/>
- Canales Cerón, A. I. (2008). Remesas y desarrollo en América Latina: Una relación en busca de teoría. *Migración y Desarrollo*, (11), 5–30. http://www.scielo.org.mx/scielo.php?script=sci_arttext&pid=S1870-75992008000200001
- CEPAL-PNUD. (2025). CEPAL y PNUD presentan un nuevo Índice de Pobreza Multidimensional para América Latina. Foro ALC 2030. <https://foroalc2030.cepal.org/2025/es/noticias/cepal-pnud-presentan-un-nuevo-indice-pobreza-multidimensional-america-latina>
- Cerón Vargas, J. A., & Hernández Eguiarte, M. d. C. (2017). Análisis del impacto del Programa Oportunidades en el ingreso autónomo de sus beneficiarios. *Economía Informa*, (406), 62–79. <https://www.elsevier.es/es-revista-economia-informa-114-articulo-analisis-del-impacto-del-programa-S018508491730049X>
- Consejo Nacional de Evaluación de la Política de Desarrollo Social (CONEVAL). (2014). Medición multidimensional de la pobreza en México: Un enfoque de bienestar económico y de derechos sociales. <https://www.coneval.org.mx/InformesPublicaciones/FolletosInstitucionales/Documents/Medicion-multidimensional-de-la-pobreza-en-Mexico.pdf>

Consejo Nacional de Evaluación de la Política de Desarrollo Social (CONEVAL). (2025). Medición multidimensional de la pobreza en México. <https://www.coneval.org.mx/Medicion/MP/Paginas/Que-es-la-medicion-multidimensional-de-la-pobreza.aspx>

Corona, J., Hernández, M., & López, R. (2021). Relación entre remesas y desigualdad: Una mirada al caso de México. *Revista de Análisis Económico*, 36(93), 139–162. http://www.scielo.org.co/scielo.php?script=sci_arttext&pid=S0120-35842021000300006

Corona, M. Á. (2014). Las remesas y el bienestar en las familias de migrantes. *Perfiles Latinoamericanos*, 22(43), 185–207. http://www.scielo.org.mx/scielo.php?script=sci_arttext&pid=S0188-76532014000100008

Foster, J., Greer, J., & Thorbecke, E. (1984). A class of decomposable poverty measures. *Econometrica*, 52(3), 761–766. <https://doi.org/10.2307/1913475>

García Zamora, R., & Gaspar Olvera, S. (2018). La gran recesión 2007–2009 e impacto en las remesas en México. *Ola Financiera*, 11(31), 230–253. <https://doi.org/10.22201/fe.18701442e.2018.31.68111>

Gobierno de México. (2017). PROSPERA y el combate a la pobreza. Secretaría de Desarrollo Social. https://www.gob.mx/cms/uploads/attachment/file/233409/Resumen_de_poli_ticas1_VF.pdf

Gobierno del Estado de México. (2025). Enfoque bienestar – Pobreza y desigualdad global. Centro de Investigación en Estudios de Políticas Sociales. <https://cieps.edomex.gob.mx/sites/cieps.edomex.gob.mx/files/files/Enfoque%20bienestar/ENFOQUEBIENESTAR-39.pdf>

González-Becerril, J. G., Muñoz-Jumilla, A. R., & Juárez-Toledo, R. (2024). La recepción de remesas monetarias y sus implicaciones en la pobreza en México. *Papeles de Población*, 30(119). <https://doi.org/10.22185/24487147.2024.119.05>

Goschin, Z., Danciu, A. R., & Duguleana, C. (2019). The impact of regional remittances on economic growth in Mexico. *El Trimestre Económico*, 86(344), 971–1007. http://www.scielo.org.mx/scielo.php?script=sci_arttext&pid=S1405-74252019000300113

Hernández, C. E. (2025). Impacto de las remesas familiares en el crecimiento económico de los países latinoamericanos. *RECARD*, 6(2), 39–65. <https://www.secma.org/recard/index.php/recard/article/view/238/218>

Jenkins, S. P. (1999). INEQDECO: Stata module to calculate inequality indices with decomposition by subgroup. Statistical Software Components S366002, Boston College Department of Economics.

Lakner, C., Mahler, D. G., Negre, M., & Prydz, E. B. (2022). How much does reducing inequality matter for global poverty? World Bank Policy Research Working Paper, No. 10113. <https://doi.org/10.1596/1813-9450-10113>

Levy, S. (2020). Under-Rewarded Efforts: The Elusive Quest for Prosperity in Mexico. Inter-American Development Bank. <https://doi.org/10.18235/0002339>

Lubeniqi, G., Haziri, A., & Avdimetaj, K. (2023). The impact of remittances on economic growth and reduction of poverty in emerging market. *Virtus Interpress*, 4(2), 45–62. <https://virtusinterpress.org/The-impact-of-remittances-on-economic-growth-and-reduction-in-emerging-market.html>

Mora Tordecillas, J. E., Camberos Castro, M., & Bracamontes Nevárez, J. (2014). Caracterización e impacto de las remesas en la desigualdad de las regiones de México, 2000, 2005 y 2010. *Consejo de Investigación y Evaluación de la Política Social*, 41–74. <https://www.researchgate.net/publication/308916045>

Ordóñez-Barba, G. M., & Silva-Hernández, A. L. (2019). Progresos-Oportunidades-Prospera: avatares, alcances y resultados de un programa paradigmático contra la pobreza. *Papeles de Población*, 25(99). https://www.scielo.org.mx/scielo.php?script=sci_arttext&pid=S1405-74252019000100077

Organización de las Naciones Unidas (ONU) (2024). Pobreza - Desarrollo Sostenible. <https://www.un.org/sustainabledevelopment/es/poverty/>

Pardo Montaña, A. M., & Dávila Cervantes, C. A. (2021). Relación entre remesas y desigualdad: una mirada al caso de México. *Desarrollo y Sociedad*, (89), 93–127. <https://doi.org/10.13043/dys.89.4>

Parker, S. W., & Todd, P. E. (2017). Do conditional cash transfers improve economic outcomes in the next generation? Evidence from Mexico. *Economía*, 18(1), 105–141. <https://doi.org/10.1353/eco.2017.0003>

Pilar, C. M., Paz Terán, C., & Paz, J. (2016). Educación y desigualdad: Evolución en Argentina en los últimos 20 años (1995–2015). En 51 Reunión Anual de la Asociación Argentina de Economía Política (AAEP). Universidad Nacional de Tucumán.

Secretaría de Agricultura y Desarrollo Rural. (2018). Antecedentes Programa de Apoyos Directos al Campo (PROCAMPO). Gobierno de México. <https://www.agricultura.gob.mx/proagro/antecedentes>

TropiPay. (2025). Tendencias de las remesas en 2025 para América Latina y el Caribe. TropiPay Blog. <https://blog.tropipay.com/tendencias-de-las-remesas-en-2025-para-america-latina-y-el-caribe/>

Yúnez-Naude, A. (2003). The dismantling of PROCAMPO, Mexico's agricultural support program? *Mexican Studies/Estudios Mexicanos*, 19(2), 263–286. <https://doi.org/10.1525/msem.2003.19.2.263>

Yúnez-Naude, A., & Taylor, J. E. (2001). The effects of NAFTA and domestic reforms in the agriculture of Mexico: Predictions and facts. *World Development*, 29(3), 487–504. [https://doi.org/10.1016/S0305-750X\(00\)00108-7](https://doi.org/10.1016/S0305-750X(00)00108-7)

Zarazúa-Escobar, J. A. (2011). El programa de apoyos directos al campo (PROCAMPO) y su impacto sobre la gestión del conocimiento productivo y comercial de la agricultura del Estado de México. *Agricultura, Sociedad y Desarrollo*, 8(1), 89–105. http://www.scielo.org.mx/scielo.php?script=sci_arttext&pid=S1870-54722011000100005

Ziccardi, A. (2008). Las políticas y los programas sociales de la ciudad del siglo XXI. *Papeles de Población*, 14(58), 127–139. http://www.scielo.org.mx/scielo.php?script=sci_arttext&pid=S1405-74252008000400007